

1. Określenie przedmiotu zamówienia:

Przedmiotem zamówienia jest wykonanie robót budowlanych zgodnie z umową, dla części wyszczególnionych przez Zamawiającego poniżej.

Część 4: Budowa linii i przyłączy nN – obszar PE Mielec – (25-F2/UP/03300; 25-F2/UP/03302; 25-F2/UP/03303; 25-F2/UP/03304; 25-F2/UP/03305; 25-F2/UP/03287)

Nazwa części

2. Zasady realizacji robót budowlanych.

- 2.1. Na realizację robót budowlanych zawarta zostanie umowa pisemna, której wzór jest załącznikiem do SWZ.
- 2.2. Załącznikiem do ww. umowy będzie przyjęta oferta Wykonawcy.
- 2.3. Termin realizacji wykonania robót budowlanych może ulec przesunięciu tylko w przypadkach określonych w umowie.
- 2.4. Roboty budowlane będą prowadzone na podstawie dokumentacji opracowanej przez Wykonawcę.

3. Obowiązki Wykonawcy przed złożeniem oferty:

- 3.1. Zapoznanie się z dokumentacją projektową,
- 3.2. Zapoznanie się z planowaną lokalizacją sieci, warunkami terenowymi, uwarunkowaniami zagospodarowania (tereny zamknięte, kategoria dróg, administracja - gminy, starostwa itp.)
- 3.3. Zapoznanie się z warunkami i wymaganiami ofertowymi i treścią projektu umowy o roboty budowlane,
- 3.4. Uwzględnienie ww. warunków w ofercie.

4. Szczegółowy opis części:

- 4.1. **Część 4: Budowa linii i przyłączy nN – obszar PE Mielec – (25-F2/UP/03300; 25-F2/UP/03302; 25-F2/UP/03303; 25-F2/UP/03304; 25-F2/UP/03305; 25-F2/UP/03287)**

STAN WYMAGANY

Zakres robót:

- przyłącza kablowe nN YAKXS 4x70mm², łączna długość ok. 0,35 km;
- przyłącza kablowe nN YAKXS 4x120mm², łączna długość ok. 0,33 km;
- złącze kablowo-pomiarowe ZK1+1P - 1kpl;
- złącze kablowo-pomiarowe ZK3+1P - 4kpl;
- złącze kablowo-pomiarowe ZK3+2P - 9kpl

Roboty budowlane Wykonawca realizuje kompleksowo w oparciu o art. 29a Prawa Budowlanego lub na podstawie skutecznego zgłoszenia.

- 4.2. Urządzenia wykonać zgodnie z „Zestawienie wytycznych do budowy systemów elektroenergetycznych” dostępnymi na stronie internetowej Spółki pod adresem: <https://www.pgedystrybucja.pl/strefa-klienta/przydatne-dokumenty>.
- 4.3. Przed przystąpieniem do realizacji należy przedstawić do zaakceptowania Zamawiającemu koncepcję przyłącza. Pozytywnie zaopiniowana koncepcja jest podstawą dalszej realizacji przyłącza.
- 4.4. Łączny czas przerw w dostawie energii elektrycznej dla odbiorców objętych realizowanym zadaniem nie może przekroczyć 1 godziny. Czas trwania jednorazowej przerwy nie może być dłuższy niż 1 godzina.

5. Wymagania dodatkowe

5.1. W kwocie oferty zgodnie z treścią umowy Wykonawca uwzględni wszystkie koszty związane z wykonaniem przedmiotu umowy, w tym koszty dopuszczeń do pracy. Kwota pozostanie niezmienna do końca realizacji części. Zakres kosztów obejmuje m.in.:

- 1) uzyskanie prawa do terenu dla inwestycji,
- 2) w razie potrzeby dokonanie skutecznego zgłoszenia wykonania robót,
- 3) koszty wszystkich uzgodnień, niezbędnych do realizacji przedmiotu zamówienia,
- 4) koszty organizacji zaplecza budowy dla potrzeb Wykonawcy robót oraz ewentualnych przerw w wykonawstwie,
- 5) koszty organizacji i bezpiecznego prowadzenia prac przy urządzeniach energetycznych zgodnie z przepisami i instrukcjami obowiązującymi w PGE Dystrybucja S.A. Oddział Rzeszów, a mianowicie przygotowania miejsca pracy, dopuszczenie do robót, wymaganych nadzorów nad robotami,
- 6) koszty wymaganych w kraju podatków, cła, licencji, zezwoleń oraz innych nie wyszczególnionych opłat (wg stanu prawnego w dacie składania oferty),
- 7) koszty nadzorów specjalistycznych (m.in. drogowy, archeologiczny, kolejowy, dendrologiczny) z ewentualnymi opracowaniami powykonawczymi, sprawozdaniami, zgłoszeniami (w przypadku konieczności wynikającej z uzgodnień lub przepisów odrębnych),
- 8) koszty ustanowienia Kierownika budowy, kierownika robót branży drogowej lub innych branż stosownie do zakresu robót,
- 9) koszty uzyskania wymaganych na etapie realizacji decyzji administracyjnych i zgód na zajęcie nieruchomości oraz wynikających z nich:
 - a) kosztów zajęcia nieruchomości – w tym pasa drogowego, zabezpieczeń wykopów i stref roboczych, ewentualnego wyznaczenia i oznakowania objazdów,
 - b) pozostałych kosztów wynikających z prowadzonych robót – m. in. zagęszczeń i pomiarów, ewentualnej wymiany gruntu, odtworzenia terenów zielonych, wskazanych nasadzeń i ich pielęgnacji,
 - c) ewentualnych kar za przekroczenia lub wady odtworzenia,
 - d) zobowiązania powyższe nie obciążają Wykonawcy w przypadku wcześniejszego ustanowienia przez Zamawiającego służebności przesyłu lub jednoznacznych dyspozycji w zakresie konieczności ustanowienia służebności wymienionych szczegółowo nieruchomości - zawartych w treści uzgodnień załączonych do dokumentacji oraz opłat za umieszczenie urządzeń w terenie kolejowym i Lasów Państwowych,
- 10) koszty wykonania czynności prawnych poczynionych w imieniu i na rzecz Zamawiającego, a wynikających z ustanowionego pełnomocnictwa szczegółowego, dotyczącego przedmiotu umowy oraz skuteczne przekazanie w najkrótszym możliwym czasie kopii dokumentów własnych wystąpień, wniosków i czynności oraz pozyskanych oryginałów dokumentów będących odpowiedzią lub stanowiskiem adresatów i stron,
- 11) koszty wykonania odrębnych inwentaryzacji geodezyjnych (po 2 kpl.) odpowiednio do ilości decyzji pozwoleń na budowę lub zgłoszeń oraz dodatkowych egzemplarzy w przypadku robót na terenie właścicieli lub administratorów, którzy taki obowiązek zastrzegli w decyzjach lub zgodach na udostępnienie nieruchomości,
- 12) koszty wykonania prób ciśnieniowych i kalibracji kanalizacji światłowodowej potwierdzone stosownymi protokołami,
- 13) koszty wynikające z konieczności budowy układów przejściowych i zasilania tymczasowego z zastosowaniem agregatów prądotwórczych,
- 14) koszty skutecznego poinformowania Zamawiającego (z odpowiednim wyprzedzeniem) o zamierzonym terminie przeprowadzenia pomiarów i prób z wykazem urządzeń pomiarowych,
- 15) koszty organizacji prac w technologii PPN, w przypadkach wskazanych w dokumentacji i dokumentach przetargowych, a także w przypadku wyczerpania limitu czasu wyłączeń,
- 16) koszty transportu z magazynów Zamawiającego, materiałów i wyrobów budowlanych będących dostawą inwestorską,
- 17) koszty transportu materiałów i urządzeń (w tym transformatorów) z demontażu wskazanych przez przedstawiciela Zamawiającego do magazynów Zamawiającego,

- 18) koszty zakupu, dostarczenia, składowania i montażu wszystkich urządzeń, aparatury i materiałów niezbędnych do wykonania przedmiotu zamówienia,
 - 19) koszty demontażu i przeprowadzenia utylizacji materiałów i urządzeń, zgodnie z obowiązującą Ustawą o odpadach. Zgodnie z art. 3 pkt 32 ustawy o odpadach wykonawca świadczący usługę w zakresie budowy lub remontu jest wytwórcą odpadów powstających w wyniku świadczenia usługi,
 - 20) koszty prób i badań, przy czym próby napięciowe i badania kabli SN wykona odpłatnie PGE Dystrybucja S.A. Oddział Rzeszów zgodnie z obowiązującymi cennikami, a ich koszty Wykonawca wkałkuje w cenę oferty,
 - 21) koszty odbiorów innych niż odbiory inwestorskie sieci i urządzeń elektroenergetycznych (częściowe, techniczne i końcowe), tj. m. in. odbiory pasa drogowego, terenów kolejowych i zamkniętych, rozwiązania kolizji z urządzeniami i sieciami operatorów sieci/kanalizacji telefonicznej, właściwego terenowo Rejonowego Zakładu Gazowniczego, Przedsiębiorstwa Energetyki Ciepłej, Wydziału Ochrony Środowiska, Wojewódzkiego Zarządu Melioracji i Urządzeń Wodnych, Wojewódzkiego Konserwatora Zabytków, Zespołu Parków Krajobrazowych itp.,
 - 22) koszty pracy sprzętu i innego wyposażenia technicznego niezbędnego do wykonania przedmiotu zamówienia,
 - 23) koszty likwidacji placu budowy,
 - 24) wszelkie koszty związane z rozbiórką urządzeń i usunięciem powstałych odpadów (m.in. załadunku i transportu),
 - 25) inne koszty powstałe w trakcie realizacji przedmiotu zamówienia oraz koszty rekompensat za szkody powstałe w czasie realizacji przedmiotu zamówienia (drogi, PKP, lasy itp.)
 - 26) ryzyko handlowe wynikające z realizacji budowy oraz przygotowania dokumentów wymaganych do rozpoczęcia budowy,
 - 27) koszty zajęcia nieruchomości gruntowych; ewentualne kaucje, opłaty, koszty projektów organizacji robót, uzgodnień,
 - 28) koszty odszkodowań za szkody powstałe na gruncie, w uprawach i drzewostanie (odpowiadające w całości zapisom umów z właścicielami nieruchomości gruntowych o wyrażenie zgody na umieszczenie urządzeń, budowę, wejście służb energetycznych) wraz z dostarczeniem oświadczenia Wykonawcy (reprezentacja jak w umowie) o zaspokojeniu wszystkich należności i roszczeń wszystkich właścicieli nieruchomości związanych z budową i demontażem urządzeń elektroenergetycznych objętych częścią,
 - 29) koszty zaspokojenia dodatkowych żądań Właścicieli nieruchomości gruntowych, dotyczących realizowanych robót, zawartych w ustaleniach na etapie uzyskiwania prawa do terenu,
 - 30) wszelkie podjęte przez Wykonawcę środki, zabezpieczające Zamawiającego od roszczeń:
 - a) osób trzecich odnośnie naruszenia patentu, znaku towarowego lub wzoru przemysłowego wynikających z wykorzystania przez Zamawiającego towarów, usług lub jakichkolwiek ich części dostarczanych przez nas i naszych podwykonawców przy realizacji przedmiotu zamówienia,
 - b) z tytułu powstania szkód w wyniku zniszczenia lub uszkodzenia przedmiotów będących własnością osób trzecich np. drogi, urządzenie melioracyjne,
 - c) z tytułu odszkodowań w stosunku do osób trzecich wynikających z prowadzonych przez nas i naszych podwykonawców działań mających na celu realizację wszystkich prac oraz transportu jak również pokrycie wszystkich kosztów likwidacji roszczeń i szkód,
 - 31) odpowiedzialność finansową za wszelkie ryzyko związane ze szkodą lub utratą dóbr materialnych lub uszkodzeniem ciała czy śmiercią w czasie wykonywania prac,
 - 32) warunki gwarancji i rękojmi,
 - 33) koszty zabezpieczenia należytego wykonania umowy,
 - 34) warunki na terenie placu budowy na podstawie oględzin terenu budowy.
- 5.2. W przypadkach uzasadnionych względami BHP oraz organizacją i topografią terenu robót, przy konieczności nawiązania się do podziemnych czynnych linii kablowych lokalizację i identyfikację urządzeń wykonają służby Zamawiającego na jego koszt po uzgodnieniu terminu. Wykonawca pokrywa koszty wyłączenia zidentyfikowanego urządzenia i robót ziemnych oraz odtworzeniowych.

5.3. Szczegółowe warunki realizacji robót:

- 1) Dostarczane i montowane materiały i urządzenia winny być fabrycznie nowe (nie starsze niż 12 miesięcy),
- 2) Dla linii o napięciu 15kV ująć należy kable w izolacji 12/20kV, natomiast dla linii o napięciu 30kV ująć należy kable w izolacji 18/30kV,
- 3) Wykonawca powiadomi Właścicieli gruntów o terminach wejścia na nieruchomość i wykonania robót,
- 4) Zamawiający wymaga szczególnie dokładnego zapoznania się z warunkami wykonania planowanych robót w miejscu ich przyszłej realizacji oraz ich koordynacji z innymi Wykonawcami działającymi na odrębne zlecenie Zamawiającego lub innych podmiotów,
- 5) W przypadku zastania stanu zagospodarowania innego niż w dacie wykonywania dokumentacji Wykonawca obowiązany jest uwzględnić w kosztach oferty wykonanie robót (przewierty lub przepychy pod nawierzchniami utwardzonymi lub rozebranie i odtworzenie nawierzchni) związanych ze spełnieniem wszystkich dodatkowych warunków właściciela terenu utrzymujących potwierdzenie jakości i okres gwarancji,
- 6) Numerację urządzeń uzgodnić na roboczo z Rejonem Energetycznym,
- 7) Materiały z demontażu w porozumieniu z przedstawicielem Rejonu Energetycznego należy przekazać do magazynów, przy czym:
 - a) zdemontowane przewody i metale kolorowe – odpowiedni dla obszaru działania: magazyn RE Mielec,
 - b) pozostałe materiały przekazać na złom, do recyklingu lub do utylizacji przez uprawnioną firmę,
- 8) Teren po robotach należy doprowadzić do stanu poprzedniego, wymaganego przez właścicieli nieruchomości gruntowych.

6. Załączniki:

Załącznik nr 1f-1 - Wymagania odnośnie zgód właścicieli nieruchomości.

Załącznik nr 1f-4 - Wzór umowy o udostępnieniu nieruchomości w celu budowy urządzeń energetycznych.

Załącznik nr 1f-5 - Wzór porozumienia o ustanowieniu służebności przesyłu.

Załącznik graficzny - Lokalizacja istniejących urządzeń.

**Warunki przyłączenia nr 25-F2/WP/03300 dla Podmiotu V grupy przyłączeniowej
do sieci dystrybucyjnej o napięciu znamionowym 0,4 kV**

Nazwa obiektu przyłączanego do sieci: proj. budynek mieszkalny jednorodzinny dwulokalowy w zabudowie bliźniaczej (nr 1 i nr 2)

Lokalizacja: gmina Mielec, miejscowość Mielec, nr dz. 735/1, 735/2, 735/3, 737/1, 737/2, 738/3, 738/4, 739/6, 739/7, 775/1, 775/2

Na podstawie Rozporządzenie Ministra Klimatu i Środowiska w sprawie szczegółowych warunków funkcjonowania systemu elektroenergetycznego z dnia 22 marca 2023 r. (Dz.U. z 2023 r. poz. 819 z późn. zm.), w odpowiedzi na wniosek z dnia 01-08-2025, określa się następujące warunki przyłączenia:

- 1 Miejsce przyłączenia: **wolne pole w skrzyni rozdzielczej nN stacji SN/nN S11-1368 Mielec 127.**
- 2 Miejsce dostarczania energii elektrycznej stanowiące jednocześnie miejsce rozgraniczenia własności sieci dystrybucyjnej PGE Dystrybucja S.A. i instalacji Podmiotu Przyłączanego: **[26] zaciski na listwie zaciskowej za układem pomiarowo-rozliczeniowym w kierunku instalacji odbiorcy .**
- 3 Moc przyłączeniowa: **4 x 14,00 kW – zasilanie podstawowe.**
- 4 Rodzaj przyłącza: **kablowe.**
- 5 Zakres niezbędnych zmian w sieci związanych z przyłączeniem:
 - 5.1 **wybudować odcinek kabla YAKXS 4x120 mm² od miejsca przyłączenia wym. w pkt 1 poprzez złącza kablowo-licznikowe ZK3+2P (7 szt.) dostawione do zewnętrznej ściany proj. budynków mieszkalnych, długość kabla ok. 300m.**
- 6 Wymagania w zakresie budowy instalacji odbiorcy:
 - 6.1 **Od złącza pomiarowego do miejsca odbioru wybudować wewnętrzną linię zasilającą spełniającą wymogi określone w Rozporządzeniu Ministra Infrastruktury z dn. 12 kwietnia 2002r w sprawie warunków technicznych, jakim powinny odpowiadać budynki i ich usytuowanie (Dz. U. nr 75 poz. 690) z późniejszymi zmianami.**
- 7 Miejsce zainstalowania układu pomiarowo-rozliczeniowego: **złącze pomiarowe nN na zewnątrz budynku/obiektu.**
- 8 Wymagania dotyczące układu pomiarowo-rozliczeniowego i systemu pomiarowo-rozliczeniowego:
 - 8.1 **zastosować bezpośredni układ pomiarowo-rozliczeniowy na napięciu 0,4 kV z licznikiem 3-fazowym energii elektrycznej zapewniającym pomiar energii czynnej (4 szt.),**
 - 8.2 **układ pomiarowo-rozliczeniowy winien spełniać wymagania techniczne dla układów i systemów pomiarowych w szczególności wymagania dla kategorii C1 określone w „Instrukcji Ruchu i Eksploatacji Sieci Dystrybucyjnej” (IRIESD) obowiązującej w PGE Dystrybucja S.A. oraz „Wytycznych do budowy systemów elektroenergetycznych w PGE Dystrybucja S.A.”.**
- 9 Rodzaj i usytuowanie zabezpieczenia głównego:
 - 9.1 **wyłącznik nadmiarowo-prądowy o wartości prądu znamionowego 25A w złączu pomiarowym (4 szt).**
- 10 Jako system dodatkowej ochrony od porażeń przyjąć samoczynne wyłączanie zasilania w czasie określonym w obowiązujących normach. Układ pracy sieci zasilającej 0,4 kV: **TN-C**
- 11 Wymagany stosunek poboru energii biernej do czynnej w miejscu dostarczania nie może być większy niż $\tan \phi = 0,4$.
- 12 Poziom zmienności parametrów technicznych energii elektrycznej w sieci mieści się w granicach przywołanego wyżej Rozporządzenia Ministra Klimatu i Środowiska.
- 13 Instalacje i urządzenia elektryczne należące do Odbiorcy powinny zapewniać bezpieczeństwo użytkowania, a przede wszystkim ochronę przed porażeniem prądem elektrycznym oraz ochronę przed przepięciami łączeniowymi i atmosferycznymi występującymi w sieci energetycznej, powstaniem pożaru, wybuchem i innymi szkodami. Wszelkie prace powinny wykonać osoby posiadające odpowiednie uprawnienia i kwalifikacje do prowadzenia robót elektrycznych.
- 14 Informacje dodatkowe:
 - 14.1 **warunki przyłączenia są ważne 2 lata od daty ich doręczenia,**

14.2 realizacja inwestycji związanych z przyłączeniem obiektu Wnioskodawcy będzie dokonywana na zasadach określonych w umowie o przyłączenie do sieci dystrybucyjnej. Realizacja warunków przyłączenia (w tym rozpoczęcie prac projektowych) wymaga podpisania w okresie ważności warunków przyłączenia umowy o przyłączenie.

15 Uwagi dodatkowe:

15.1 PGE Dystrybucja S.A. zastrzega sobie prawo zmiany zakresu rzeczowego prac, wynikających ze zmian stanu sieci i jej konfiguracji lub utrudnień w budowie urządzeń.

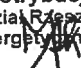
15.2 Zmiany wpływające na zwiększenie opłaty za przyłączenie wymagają akceptacji Podmiotu Przyłączanego oraz zmiany umowy o przyłączenie.

15.3 Na budowę w/w odcinka linii kablowej określono warunki przyłączenia nr 25-F2/WP/03300, 25-F2/WP/03302, 25-F2/WP/03303 i 25-F2/WP/03304 z dnia 20.08.2025r.

Warunki przyłączenia opracował:
Wiesław Mroczek



Warunki przyłączenia zatwierdził.

PGE Dystrybucja S.A.
Oddział Rzeszów
Rejon Energetyczny Mielec

Dyrektor
Ireneusz Ledwójcik

**Warunki przyłączenia nr 25-F2/WP/03302 dla Podmiotu V grupy przyłączeniowej
do sieci dystrybucyjnej o napięciu znamionowym 0,4 kV**

Nazwa obiektu przyłączanego do sieci: proj. budynek mieszkalny jednorodzinny dwulokalowy w zabudowie bliźniaczej (nr 3 i nr 4)

Lokalizacja: gmina Mielec, miejscowość Mielec, nr dz. 735/1, 735/2, 735/3, 737/1, 737/2, 738/3, 738/4, 739/6, 739/7, 775/1, 775/2

Na podstawie Rozporządzenie Ministra Klimatu i Środowiska w sprawie szczegółowych warunków funkcjonowania systemu elektroenergetycznego z dnia 22 marca 2023 r. (Dz.U. z 2023 r. poz. 819 z późn. zm.), w odpowiedzi na wniosek z dnia 01-08-2025, określa się następujące warunki przyłączenia:

- 1 Miejsce przyłączenia: **wolne pole w skrzyni rozdzielczej nN stacji SN/nN S11-1368 Mielec 127.**
- 2 Miejsce dostarczania energii elektrycznej stanowiące jednocześnie miejsce rozgraniczenia własności sieci dystrybucyjnej PGE Dystrybucja S.A. i instalacji Podmiotu Przyłączanego: **[26] zaciski na listwie zaciskowej za układem pomiarowo-rozliczeniowym w kierunku instalacji odbiorcy .**
- 3 Moc przyłączeniowa: **4 x 14,00 kW** – zasilanie podstawowe.
- 4 Rodzaj przyłącza: kablowe.
- 5 Zakres niezbędnych zmian w sieci związanych z przyłączeniem:
 - 5.1 **wybudować odcinek kabla YAKXS 4x120 mm² od miejsca przyłączenia wym. w pkt 1 poprzez złącza kablowo-licznikowe ZK3+2P (7 szt.) dostawione do zewnętrznej ściany proj. budynków mieszkalnych, długość kabla ok. 300m.**
- 6 Wymagania w zakresie budowy instalacji odbiorcy:
 - 6.1 Od złącza pomiarowego do miejsca odbioru wybudować wewnętrzną linię zasilającą spełniającą wymogi określone w Rozporządzeniu Ministra Infrastruktury z dn. 12 kwietnia 2002r w sprawie warunków technicznych, jakim powinny odpowiadać budynki i ich usytuowanie (Dz. U. nr 75 poz. 690) z późniejszymi zmianami.
- 7 Miejsce zainstalowania układu pomiarowo-rozliczeniowego: **złącze pomiarowe nN na zewnątrz budynku/obiektu.**
- 8 Wymagania dotyczące układu pomiarowo-rozliczeniowego i systemu pomiarowo-rozliczeniowego:
 - 8.1 zastosować bezpośredni układ pomiarowo-rozliczeniowy na napięciu 0,4 kV z licznikiem 3-fazowym energii elektrycznej zapewniającym pomiar energii czynnej (4 szt.),
 - 8.2 układ pomiarowo-rozliczeniowy winien spełniać wymagania techniczne dla układów i systemów pomiarowych w szczególności wymagania dla kategorii C1 określone w „Instrukcji Ruchu i Eksploatacji Sieci Dystrybucyjnej” (IRiESD) obowiązującej w PGE Dystrybucja S.A. oraz „Wytycznych do budowy systemów elektroenergetycznych w PGE Dystrybucja S.A.”.
- 9 Rodzaj i usytuowanie zabezpieczenia głównego:
 - 9.1 **wyłącznik nadmiarowo-prądowy o wartości prądu znamionowego 25A w złączu pomiarowym (4 szt).**
- 10 Jako system dodatkowej ochrony od porażeń przyjąć samoczynne wyłączenie zasilania w czasie określonym w obowiązujących normach. Układ pracy sieci zasilającej 0,4 kV: **TN-C**
- 11 Wymagany stosunek poboru energii biernej do czynnej w miejscu dostarczania nie może być większy niż $\tan \phi = 0,4$.
- 12 Poziom zmienności parametrów technicznych energii elektrycznej w sieci mieści się w granicach przywołanego wyżej Rozporządzenia Ministra Klimatu i Środowiska.
- 13 Instalacje i urządzenia elektryczne należące do Odbiorcy powinny zapewniać bezpieczeństwo użytkowania, a przede wszystkim ochronę przed porażeniem prądem elektrycznym oraz ochronę przed przepięciami łączeniowymi i atmosferycznymi występującymi w sieci energetycznej, powstaniem pożaru, wybuchem i innymi szkodami. Wszelkie prace powinny wykonać osoby posiadające odpowiednie uprawnienia i kwalifikacje do prowadzenia robót elektrycznych.
- 14 Informacje dodatkowe:
 - 14.1 warunki przyłączenia są ważne 2 lata od daty ich doręczenia,

14.2 realizacja inwestycji związanych z przyłączeniem obiektu Wnioskodawcy będzie dokonywana na zasadach określonych w umowie o przyłączenie do sieci dystrybucyjnej. Realizacja warunków przyłączenia (w tym rozpoczęcie prac projektowych) wymaga podpisania w okresie ważności warunków przyłączenia umowy o przyłączenie.

15 Uwagi dodatkowe:

15.1 PGE Dystrybucja S.A. zastrzega sobie prawo zmiany zakresu rzeczowego prac, wynikających ze zmian stanu sieci i jej konfiguracji lub utrudnień w budowie urządzeń.

15.2 Zmiany wpływające na zwiększenie opłaty za przyłączenie wymagają akceptacji Podmiotu Przyłączanego oraz zmiany umowy o przyłączenie.


15.3 Na budowę w/w odcinka linii kablowej określono warunki przyłączenia nr 25-F2/WP/03300, 25-F2/WP/03302, 25-F2/WP/03303 i 25-F2/WP/03304 z dnia 20.08.2025r.

Warunki przyłączenia opracował:

Wiesław Mroczek



Warunki przyłączenia zatwierdził.

PGE Dystrybucja S.A.
Oddział Rzeszów
Rejon Energetyczny Mielec

Dyrektor
Ireneusz Ledwójcik

**Warunki przyłączenia nr 25-F2/WP/03303 dla Podmiotu V grupy przyłączeniowej
do sieci dystrybucyjnej o napięciu znamionowym 0,4 kV**

Nazwa obiektu przyłączanego do sieci: proj. budynek mieszkalny jednorodzinny dwulokalowy w zabudowie bliźniaczej (nr 5 i nr 6)

Lokalizacja: gmina Mielec, miejscowość Mielec, nr dz. 735/1, 735/2, 735/3, 737/1, 737/2, 738/3, 738/4, 739/6, 739/7, 775/1, 775/2

Na podstawie Rozporządzenie Ministra Klimatu i Środowiska w sprawie szczegółowych warunków funkcjonowania systemu elektroenergetycznego z dnia 22 marca 2023 r. (Dz.U. z 2023 r. poz. 819 z późn. zm.), w odpowiedzi na wniosek z dnia 01-08-2025, określa się następujące warunki przyłączenia:

- 1 Miejsce przyłączenia: **wolne pole w skrzyni rozdzielczej nN stacji SN/nN S11-1368 Mielec 127.**
- 2 Miejsce dostarczania energii elektrycznej stanowiące jednocześnie miejsce rozgraniczenia własności sieci dystrybucyjnej PGE Dystrybucja S.A. i instalacji Podmiotu Przyłączanego: **[26] zaciski na listwie zaciskowej za układem pomiarowo-rozliczeniowym w kierunku instalacji odbiorcy .**
- 3 Moc przyłączeniowa: **4 x 14,00 kW** – zasilanie podstawowe.
- 4 Rodzaj przyłącza: kablowe.
- 5 Zakres niezbędnych zmian w sieci związanych z przyłączeniem:
 - 5.1 **wybudować odcinek kabla YAKXS 4x120 mm² od miejsca przyłączenia wym. w pkt 1 poprzez złącza kablowo-licznikowe ZK3+2P (7 szt.) dostawione do zewnętrznej ściany proj. budynków mieszkalnych, długość kabla ok. 300m.**
- 6 Wymagania w zakresie budowy instalacji odbiorcy:
 - 6.1 Od złącza pomiarowego do miejsca odbioru wybudować wewnętrzną linię zasilającą spełniającą wymogi określone w Rozporządzeniu Ministra Infrastruktury z dn. 12 kwietnia 2002r w sprawie warunków technicznych, jakim powinny odpowiadać budynki i ich usytuowanie (Dz. U. nr 75 poz. 690) z późniejszymi zmianami.
- 7 Miejsce zainstalowania układu pomiarowo-rozliczeniowego: **złącze pomiarowe nN na zewnątrz budynku/obiektu.**
- 8 Wymagania dotyczące układu pomiarowo-rozliczeniowego i systemu pomiarowo-rozliczeniowego:
 - 8.1 zastosować bezpośredni układ pomiarowo-rozliczeniowy na napięciu 0,4 kV z licznikiem 3-fazowym energii elektrycznej zapewniającym pomiar energii czynnej (4 szt.),
 - 8.2 układ pomiarowo-rozliczeniowy winien spełniać wymagania techniczne dla układów i systemów pomiarowych w szczególności wymagania dla kategorii C1 określone w „Instrukcji Ruchu i Eksploatacji Sieci Dystrybucyjnej” (IRIESD) obowiązującej w PGE Dystrybucja S.A. oraz „Wytycznych do budowy systemów elektroenergetycznych w PGE Dystrybucja S.A.”.
- 9 Rodzaj i usytuowanie zabezpieczenia głównego:
 - 9.1 **wyłącznik nadmiarowo-prądowy o wartości prądu znamionowego 25A w złączu pomiarowym (4 szt).**
- 10 Jako system dodatkowej ochrony od porażeń przyjąć samoczynne wyłączanie zasilania w czasie określonym w obowiązujących normach. Układ pracy sieci zasilającej 0,4 kV: **TN-C**
- 11 Wymagany stosunek poboru energii biernej do czynnej w miejscu dostarczania nie może być większy niż $\tan \phi = 0,4$.
- 12 Poziom zmienności parametrów technicznych energii elektrycznej w sieci mieści się w granicach przywołanego wyżej Rozporządzenia Ministra Klimatu i Środowiska.
- 13 Instalacje i urządzenia elektryczne należące do Odbiorcy powinny zapewniać bezpieczeństwo użytkowania, a przede wszystkim ochronę przed porażeniem prądem elektrycznym oraz ochronę przed przepięciami łączeniowymi i atmosferycznymi występującymi w sieci energetycznej, powstaniem pożaru, wybuchem i innymi szkodami. Wszelkie prace powinny wykonać osoby posiadające odpowiednie uprawnienia i kwalifikacje do prowadzenia robót elektrycznych.
- 14 Informacje dodatkowe:
 - 14.1 warunki przyłączenia są ważne 2 lata od daty ich doręczenia,

14.2 realizacja inwestycji związanych z przyłączaniem obiektu Wnioskodawcy będzie dokonywana na zasadach określonych w umowie o przyłączenie do sieci dystrybucyjnej. Realizacja warunków przyłączenia (w tym rozpoczęcie prac projektowych) wymaga podpisania w okresie ważności warunków przyłączenia umowy o przyłączenie.

15 Uwagi dodatkowe:

15.1 PGE Dystrybucja S.A. zastrzega sobie prawo zmiany zakresu rzeczowego prac, wynikających ze zmian stanu sieci i jej konfiguracji lub utrudnień w budowie urządzeń.

15.2 Zmiany wpływające na zwiększenie opłaty za przyłączenie wymagają akceptacji Podmiotu Przyłączanego oraz zmiany umowy o przyłączenie.


15.3 Na budowę w/w odcinka linii kablowej określono warunki przyłączenia nr 25-F2/WP/03300, 25-F2/WP/03302, 25-F2/WP/03303 i 25-F2/WP/03304 z dnia 20.08.2025r.

Warunki przyłączenia opracował:

Wiesław Mroczek



Warunki przyłączenia zatwierdził.

PGE Dystrybucja S.A.
Oddział Praszów
Rejon Energetyczny Mielec

Dyrektor
Ireneusz Ledwójcik

**Warunki przyłączenia nr 25-F2/WP/03304 dla Podmiotu V grupy przyłączeniowej
do sieci dystrybucyjnej o napięciu znamionowym 0,4 kV**

Nazwa obiektu przyłączanego do sieci: proj. budynek mieszkalny jednorodzinny dwulokalowy (nr 7)
Lokalizacja: gmina Mielec, miejscowość Mielec, nr dz. 735/1, 735/2, 735/3, 737/1, 737/2, 738/3, 738/4, 739/6, 739/7, 775/1, 775/2

Na podstawie Rozporządzenie Ministra Klimatu i Środowiska w sprawie szczegółowych warunków funkcjonowania systemu elektroenergetycznego z dnia 22 marca 2023 r. (Dz.U. z 2023 r. poz. 819 z późn. zm.), w odpowiedzi na wniosek z dnia 01-08-2025, określa się następujące warunki przyłączenia:

- 1 Miejsce przyłączenia: **wolne pole w skrzyni rozdzielczej nN stacji SN/nN S11-1368 Mielec 127.**
- 2 Miejsce dostarczania energii elektrycznej stanowiące jednocześnie miejsce rozgraniczenia własności sieci dystrybucyjnej PGE Dystrybucja S.A. i instalacji Podmiotu Przyłączanego: **[26] zaciski na listwie zaciskowej za układem pomiarowo-rozliczeniowym w kierunku instalacji odbiorcy .**
- 3 Moc przyłączeniowa: **2 x 14,00 kW** – zasilanie podstawowe.
- 4 Rodzaj przyłącza: **kablowe.**
- 5 Zakres niezbędnych zmian w sieci związanych z przyłączeniem:
 - 5.1 **wybudować odcinek kabla YAKXS 4x120 mm² od miejsca przyłączenia wym. w pkt 1 poprzez złącza kablowo-licznikowe ZK3+2P (7 szt.) dostawione do zewnętrznej ściany proj. budynków mieszkalnych, długość kabla ok. 300m.**
- 6 Wymagania w zakresie budowy instalacji odbiorcy:
 - 6.1 Od złącza pomiarowego do miejsca odbioru wybudować wewnętrzną linię zasilającą spełniającą wymogi określone w Rozporządzeniu Ministra Infrastruktury z dn. 12 kwietnia 2002r w sprawie warunków technicznych, jakim powinny odpowiadać budynki i ich usytuowanie (Dz. U. nr 75 poz. 690) z późniejszymi zmianami.
- 7 Miejsce zainstalowania układu pomiarowo-rozliczeniowego: **złącze pomiarowe nN na zewnątrz budynku/obiektu.**
- 8 Wymagania dotyczące układu pomiarowo-rozliczeniowego i systemu pomiarowo-rozliczeniowego:
 - 8.1 zastosować bezpośredni układ pomiarowo-rozliczeniowy na napięciu 0,4 kV z licznikiem 3-fazowym energii elektrycznej zapewniającym pomiar energii czynnej (2 szt.),
 - 8.2 układ pomiarowo-rozliczeniowy winien spełniać wymagania techniczne dla układów i systemów pomiarowych w szczególności wymagania dla kategorii C1 określone w „Instrukcji Ruchu i Eksploatacji Sieci Dystrybucyjnej” (IRiESD) obowiązującej w PGE Dystrybucja S.A. oraz „Wytycznych do budowy systemów elektroenergetycznych w PGE Dystrybucja S.A.”.
- 9 Rodzaj i usytuowanie zabezpieczenia głównego:
 - 9.1 **wyłącznik nadmiarowo-prądowy o wartości prądu znamionowego 25A w złączu pomiarowym (2 szt).**
- 10 Jako system dodatkowej ochrony od porażeń przyjąć samoczynne wyłączenie zasilania w czasie określonym w obowiązujących normach. Układ pracy sieci zasilającej 0,4 kV: **TN-C**
- 11 Wymagany stosunek poboru energii biernej do czynnej w miejscu dostarczania nie może być większy niż $\tan \phi = 0,4$.
- 12 Poziom zmienności parametrów technicznych energii elektrycznej w sieci mieści się w granicach przywołanego wyżej Rozporządzenia Ministra Klimatu i Środowiska.
- 13 Instalacje i urządzenia elektryczne należące do Odbiorcy powinny zapewniać bezpieczeństwo użytkowania, a przede wszystkim ochronę przed porażeniem prądem elektrycznym oraz ochronę przed przepięciami łączeniowymi i atmosferycznymi występującymi w sieci energetycznej, powstaniem pożaru, wybuchem i innymi szkodami. Wszelkie prace powinny wykonać osoby posiadające odpowiednie uprawnienia i kwalifikacje do prowadzenia robót elektrycznych.
- 14 Informacje dodatkowe:
 - 14.1 warunki przyłączenia są ważne 2 lata od daty ich doręczenia,
 - 14.2 realizacja inwestycji związanych z przyłączaniem obiektu Wnioskodawcy będzie dokonywana na zasadach określonych w umowie o przyłączenie do sieci dystrybucyjnej. Realizacja warunków przyłączenia (w tym rozpoczęcie prac projektowych) wymaga podpisania w okresie ważności warunków przyłączenia umowy o przyłączenie.

15 Uwagi dodatkowe:

15.1 PGE Dystrybucja S.A. zastrzega sobie prawo zmiany zakresu rzeczowego prac, wynikających ze zmian stanu sieci i jej konfiguracji lub utrudnień w budowie urządzeń.

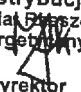
15.2 Zmiany wpływające na zwiększenie opłaty za przyłączenie wymagają akceptacji Podmiotu Przyłączanego oraz zmiany umowy o przyłączenie.

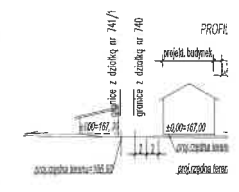
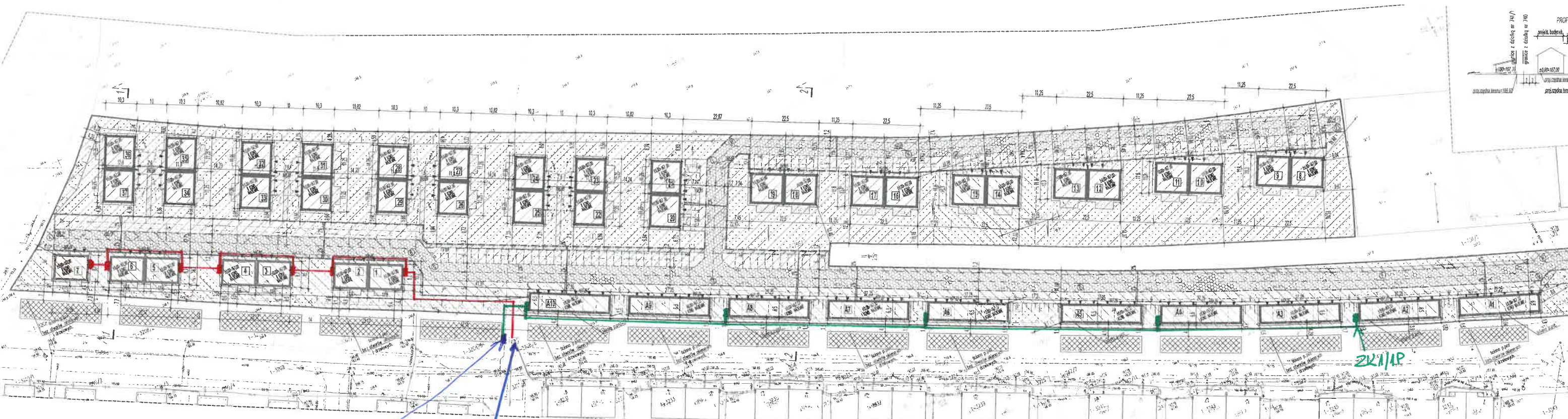
15.3 Na budowę w/w odcinka linii kablowej określono warunki przyłączenia nr 25-F2/WP/03300, 25-F2/WP/03302, 25-F2/WP/03303 i 25-F2/WP/03304 z dnia 20.08.2025r.

Warunki przyłączenia opracował:
Wiesław Mroczek



Warunki przyłączenia zatwierdził.

PGE Dystrybucja S.A.
Oddział Piasezów
Rejon Energetyczny Mielec

Dyrektor
Ireneusz Ledwójcik



Istn. 2K3/12 nr. 15973/11
(zesilone garaży)

S.F. Midec 127

Zed. 2

- - proj. 2K3/1P (4 szt.) + 2K1/1P (1 szt.)
- proj. linie kablowe YAKXS 4x70 mm²

zasilone garaży

Zed. 1

- - proj. 2K3/2P (7 szt.)
- proj. linie kablowe YAKXS 4x120 mm²

zasilone budynki od 1 do 7

Mielec, 20-08-2025 r.
25-F2/S/03305.

Załącznik nr 1 do umowy nr 25-F2/UP/03305 o przyłączenie do sieci.

**Warunki przyłączenia nr 25-F2/WP/03305 dla Podmiotu V grupy przyłączeniowej
do sieci dystrybucyjnej o napięciu znamionowym 0,4 kV**

Nazwa obiektu przyłączanego do sieci: proj. budynki garażowe (10 szt.)

Lokalizacja: gmina Mielec, miejscowość Mielec, nr dz. 735/1, 735/2, 735/3, 737/1, 737/2, 738/3, 738/4, 739/6, 739/7, 775/1, 775/2

Na podstawie Rozporządzenie Ministra Klimatu i Środowiska w sprawie szczegółowych warunków funkcjonowania systemu elektroenergetycznego z dnia 22 marca 2023 r. (Dz.U. z 2023 r. poz. 819 z późn. zm.), w odpowiedzi na wniosek z dnia 01-08-2025, określa się następujące warunki przyłączenia:

- 1 Miejsce przyłączenia: **istn. złącze kablowo-licznikowe ZK3+1P nr 15973/11 (dz. nr 741/5) w linii nN ze stacji trafo. SN/nN S11-1368 Mielec 127.**
- 2 Miejsce dostarczania energii elektrycznej stanowiące jednocześnie miejsce rozgraniczenia własności sieci dystrybucyjnej PGE Dystrybucja S.A. i instalacji Podmiotu Przyłączanego: **[26] zaciski na listwie zaciskowej za układem pomiarowo-rozliczeniowym w kierunku instalacji odbiorcy .**
- 3 Moc przyłączeniowa: **5 x 14,00 kW** – zasilanie podstawowe.
- 4 Rodzaj przyłącza: **kablowe.**
- 5 Zakres niezbędnych zmian w sieci związanych z przyłączeniem:
 - 5.1 **wybudować przyłącze YAKXS 4x70mm² od miejsca przyłączenia wym. w pkt 1 poprzez złącza kablowo-licznikowe ZK3+1P (4szt) i ZK1+1P (1szt.) dostawione do zewnętrznej ściany proj. zespołu budynków garażowych oznaczonych na planie zagospodarowania od nr A10 do nr A1, długość kabla ok. 350m.**
 - 5.2 **złącze kablowe do którego przewidziane jest nawiązanie dostosować do nowych warunków pracy.**
- 6 Wymagania w zakresie budowy instalacji odbiorcy:
 - 6.1 **Od złącza pomiarowego do miejsca odbioru wybudować wewnętrzną linię zasilającą spełniającą wymogi określone w Rozporządzeniu Ministra Infrastruktury z dn. 12 kwietnia 2002r w sprawie warunków technicznych, jakim powinny odpowiadać budynki i ich usytuowanie (Dz. U. nr 75 poz. 690) z późniejszymi zmianami.**
- 7 Miejsce zainstalowania układu pomiarowo-rozliczeniowego: **złącze pomiarowe nN na zewnątrz budynku/obiektu.**
- 8 Wymagania dotyczące układu pomiarowo-rozliczeniowego i systemu pomiarowo-rozliczeniowego:
 - 8.1 **zastosować bezpośredni układ pomiarowo-rozliczeniowy na napięciu 0,4 kV z licznikiem 3-fazowym energii elektrycznej zapewniającym pomiar energii czynnej (5 szt.),**
 - 8.2 **układ pomiarowo-rozliczeniowy winien spełniać wymagania techniczne dla układów i systemów pomiarowych w szczególności wymagania dla kategorii C1 określone w „Instrukcji Ruchu i Eksploatacji Sieci Dystrybucyjnej” (IRiESD) obowiązującej w PGE Dystrybucja S.A. oraz „Wytycznych do budowy systemów elektroenergetycznych w PGE Dystrybucja S.A.”.**
- 9 Rodzaj i usytuowanie zabezpieczenia głównego:
 - 9.1 **wyłącznik nadmiarowo-prądowy o wartości prądu znamionowego 25A w złączu pomiarowym (5 szt.).**
- 10 Jako system dodatkowej ochrony od porażeń przyjąć samoczynne wyłączenie zasilania w czasie określonym w obowiązujących normach. Układ pracy sieci zasilającej 0,4 kV: **TN-C**
- 11 Wymagany stosunek poboru energii biernej do czynnej w miejscu dostarczania nie może być większy niż $\tan \phi = 0,4$.
- 12 Poziom zmienności parametrów technicznych energii elektrycznej w sieci mieści się w granicach przywołanego wyżej Rozporządzenia Ministra Klimatu i Środowiska.
- 13 Instalacje i urządzenia elektryczne należące do Odbiorcy powinny zapewniać bezpieczeństwo użytkowania, a przede wszystkim ochronę przed porażeniem prądem elektrycznym oraz ochronę przed przepięciami łączeniowymi i atmosferycznymi występującymi w sieci energetycznej, powstaniem pożaru, wybuchem i innymi szkodami. Wszelkie prace powinny wykonać osoby posiadające odpowiednie uprawnienia i kwalifikacje do prowadzenia robót elektrycznych.
- 14 Informacje dodatkowe:
 - 14.1 **warunki przyłączenia są ważne 2 lata od daty ich doręczenia,**

14.2 realizacja inwestycji związanych z przyłączaniem obiektu Wnioskodawcy będzie dokonywana na zasadach określonych w umowie o przyłączenie do sieci dystrybucyjnej. Realizacja warunków przyłączenia (w tym rozpoczęcie prac projektowych) wymaga podpisania w okresie ważności warunków przyłączenia umowy o przyłączenie.

15 Uwagi dodatkowe:

15.1 PGE Dystrybucja S.A. zastrzega sobie prawo zmiany zakresu rzeczowego prac, wynikających ze zmian stanu sieci i jej konfiguracji lub utrudnień w budowie urządzeń.

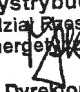
15.2 Zmiany wpływające na zwiększenie opłaty za przyłączenie wymagają akceptacji Podmiotu Przyłączanego oraz zmiany umowy o przyłączenie.

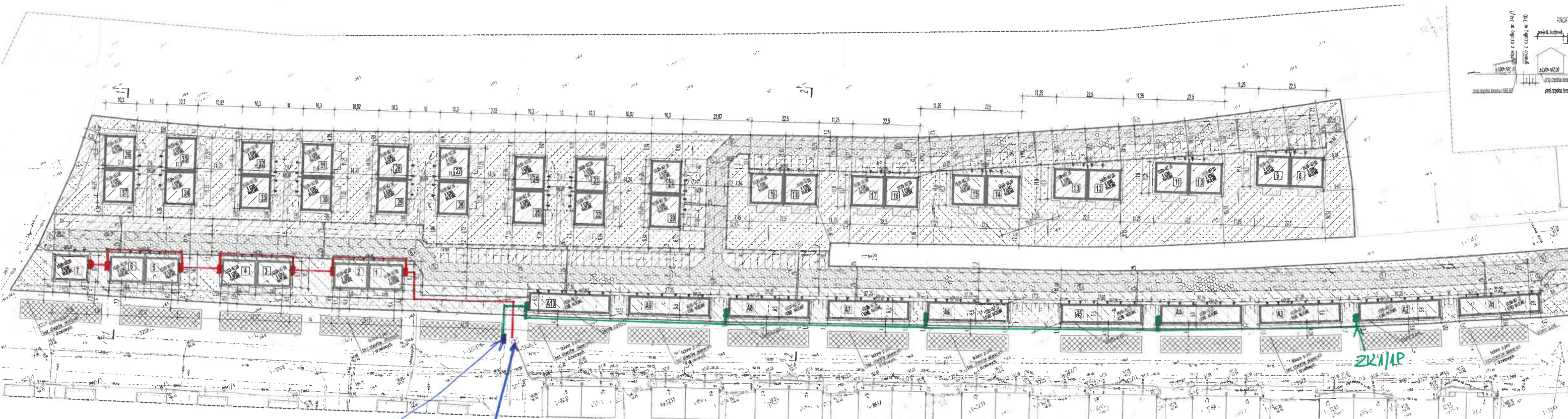
Warunki przyłączenia opracował:

Wiesław Mroczek



Warunki przyłączenia zatwierdził.

PGE Dystrybucja S.A.
Oddział Rzeszów
Rejon Energetyczny Mielec

Dyrektor
Ireneusz Ledwójcik



Istn. 2K3/12 nr. 15973/11
(zasilanie garaży)

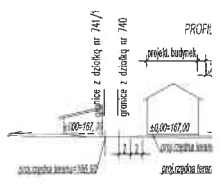
S.F. Midea 127

Zed. 2

Zed. 1

■ - proj. 2K3/1P (4 szt.) + 2K1/1P (1 szt.)
— proj. linie kablowe YAKXS 4x70 mm² } zasilanie garaży

■ - proj. 2K3/2P (7 szt.)
— proj. linie kablowe YAKXS 4x120 mm² } zasilanie budynków od 1 do 7



Mielec, 19-08-2025 r.
25-F2/S/03287.

Załącznik nr 1 do umowy nr 25-F2/UP/03287 o przyłączenie do sieci.

**Warunki przyłączenia nr 25-F2/WP/03287 dla Podmiotu V grupy przyłączeniowej
do sieci dystrybucyjnej o napięciu znamionowym 0,4 kV**

Nazwa obiektu przyłączanego do sieci: dwa budynki mieszkalne jednorodzinne dwulokalne w zabudowie bliźniaczej
Lokalizacja: gmina Mielec, miejscowość Mielec, ul. Traugutta, nr dz. 785/2, 788/1

Na podstawie Rozporządzenie Ministra Klimatu i Środowiska w sprawie szczegółowych warunków funkcjonowania systemu elektroenergetycznego z dnia 22 marca 2023 r. (Dz.U. z 2023 r. poz. 819 z późn. zm.), w odpowiedzi na wniosek z dnia 01-08-2025, określa się następujące warunki przyłączenia:

- 1 Miejsce przyłączenia: wcięcie w proj. kabel YAKXS 4x120mm² ze stacji trafo Mielec 127.
- 2 Miejsce dostarczania energii elektrycznej stanowiące jednocześnie miejsce rozgraniczenia własności sieci dystrybucyjnej PGE Dystrybucja S.A. i instalacji Podmiotu Przyłączanego: [26] zaciski na listwie zaciskowej za układem pomiarowo-rozliczeniowym w kierunku instalacji odbiorcy.
- 3 Moc przyłączeniowa: 4 x 14,00 kW – zasilanie podstawowe.
- 4 Rodzaj przyłącza: kablowe.
- 5 Zakres niezbędnych zmian w sieci związanych z przyłączeniem:
 - 5.1 w projektowaną linię kablową YAKXS 4x120mm² wym. w pkt 1 wstawić poprzez wcięcie dwa złącza kablowo-licznikowe ZK3+2P dostawione do zewnętrznych ścian proj. budynku. Długość przyłącza ok. 30m.
 - 5.2 Realizacja zasilania będzie możliwa po zakończeniu prac związanych z budową urządzeń elektroenergetycznych do których przewidziane jest nawiązanie (zgodnie z warunkami przyłączenia nr 25-F2/WP/00430 z dnia 17.02.2025r). *Prace wykonane! zachowując ciągłość linii bez stosowania muf kablowych. P. G/k*
- 6 Wymagania w zakresie budowy instalacji odbiorcy:
 - 6.1 Od złącza pomiarowego do miejsca odbioru wybudować wewnętrzną linię zasilającą spełniającą wymogi określone w Rozporządzeniu Ministra Infrastruktury z dn. 12 kwietnia 2002r w sprawie warunków technicznych, jakim powinny odpowiadać budynki i ich usytuowanie (Dz. U. nr 75 poz. 690) z późniejszymi zmianami.
- 7 Miejsce zainstalowania układu pomiarowo-rozliczeniowego: złącze kablowo-pomiarowe nN w linii ogrodzenia/granicy działki.
- 8 Wymagania dotyczące układu pomiarowo-rozliczeniowego i systemu pomiarowo-rozliczeniowego:
 - 8.1 zastosować bezpośredni układ pomiarowo-rozliczeniowy na napięciu 0,4 kV z licznikiem 3-fazowym energii elektrycznej zapewniającym pomiar energii czynnej (4 szt.),
 - 8.2 układ pomiarowo-rozliczeniowy winien spełniać wymagania techniczne dla układów i systemów pomiarowych w szczególności wymagania dla kategorii C1 określone w „Instrukcji Ruchu i Eksploatacji Sieci Dystrybucyjnej” (IRIESD) obowiązującej w PGE Dystrybucja S.A. oraz „Wytycznych do budowy systemów elektroenergetycznych w PGE Dystrybucja S.A.”.
- 9 Rodzaj i usytuowanie zabezpieczenia głównego:
 - 9.1 wyłącznik nadmiarowo-prądowy o wartości prądu znamionowego 25A w złączu pomiarowym (4szt.).
- 10 Jako system dodatkowej ochrony od porażeń przyjąć samoczynne wyłączanie zasilania w czasie określonym w obowiązujących normach. Układ pracy sieci zasilającej 0,4 kV: TN-C
- 11 Wymagany stosunek poboru energii biernej do czynnej w miejscu dostarczania nie może być większy niż $\tan \phi = 0,4$.
- 12 Poziom zmienności parametrów technicznych energii elektrycznej w sieci mieści się w granicach przywołanego wyżej Rozporządzenia Ministra Klimatu i Środowiska.
- 13 Instalacje i urządzenia elektryczne należące do Odbiorcy powinny zapewniać bezpieczeństwo użytkowania, a przede wszystkim ochronę przed porażeniem prądem elektrycznym oraz ochronę przed przepięciami łączeniowymi i atmosferycznymi występującymi w sieci energetycznej, powstaniem pożaru, wybuchem i innymi szkodami. Wszelkie prace powinny wykonać osoby posiadające odpowiednie uprawnienia i kwalifikacje do prowadzenia robót elektrycznych.
- 14 Informacje dodatkowe:
 - 14.1 warunki przyłączenia są ważne 2 lata od daty ich doręczenia,

14.2 realizacja inwestycji związanych z przyłączaniem obiektu Wnioskodawcy będzie dokonywana na zasadach określonych w umowie o przyłączenie do sieci dystrybucyjnej. Realizacja warunków przyłączenia (w tym rozpoczęcie prac projektowych) wymaga podpisania w okresie ważności warunków przyłączenia umowy o przyłączenie.

15 Uwagi dodatkowe:

15.1 PGE Dystrybucja S.A. zastrzega sobie prawo zmiany zakresu rzeczowego prac, wynikających ze zmian stanu sieci i jej konfiguracji lub utrudnień w budowie urządzeń.


15.2 Zmiany wpływające na zwiększenie opłaty za przyłączenie wymagają akceptacji Podmiotu Przyłączanego oraz zmiany umowy o przyłączenie.

Warunki przyłączenia opracował:

Wiesław Mroczek



Warunki przyłączenia zatwierdził.

PGE Dystrybucja S.A.
Oddział Białostok
Rejon Energetyczny Mielec

Dyrektor
Ireneusz Ledwójcik

